

IMPLEMENTACE REGIONÁLNÍ STRATEGIE ADAPTAČNÍCH OPATŘENÍ PARDUBICKÉHO KRAJE (RESAO)



STÁTNI FOND
ŽIVOTNÍHO PROSTŘEDÍ
ČESKÉ REPUBLIKY



Ing. Petr Šilar

předseda správní rady IEVA

Úkolem projektu Regionální strategie adaptačních opatření (ReSAO) jsou návrhy opatření, která povedou ke zlepšení situace s ohledem na klimatické změny zejména v oblasti vodního hospodářství, zemědělství a lesnictví. Změnou klimatu nechceme veřejnost zstrašovat, chceme vést odborný dialog na různých úrovních a hledat adaptační opatření tam, kde je možné je realizovat. K realizaci záměru vede dlouhá cesta a v případě rozsáhlých krajinných opatření je tato cesta ještě delší a komplikovanější. Daří se financovat a realizovat menší projekty jako výsadby, ale také větší, jakými jsou například revitalizace vodních toků. Jednotlivé střípky realizovaných projektů se budou postupně skládat a věříme, že jednou se podaří realizovat skutečně komplexní projekty řešící adaptaci na změny klimatu, pro lepší budoucnost, a pro naše potomky.



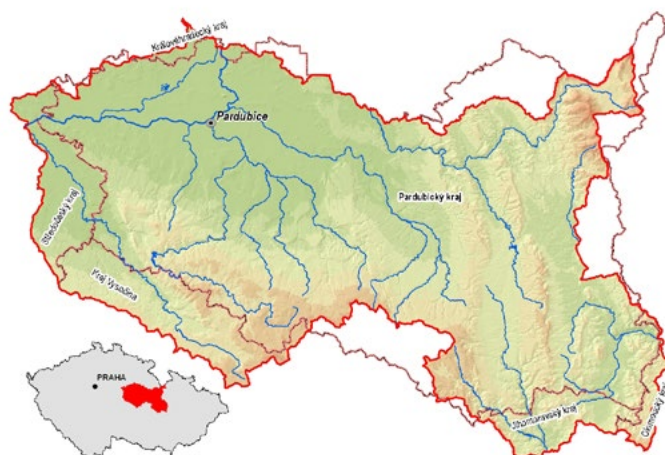
Mgr. Petr Řezníček

ředitel IEVA

Dostává se vám do rukou informační leták Institutu environmentálních výzkumů a aplikací (IEVA), jehož zakladatelem je Pardubický kraj. Úkolem institutu je hledat řešení problémů spojených se suchem a nedostatkem vody, ale i povodňovými stavy v krajině. Projekt se nachází ve své třetí etapě, implementační. Navržená opatření se postupně implementují do strategických a plánovacích dokumentů. Hledáme nositele opatření. Nedílnou součástí činnosti neziskové organizace jsou i osvěta a semináře v dotčených obcích.

Jakého území se projekt ReSAO dotýká?

Projekt ReSAO je primárně zaměřen na Pardubický kraj. Vzhledem k tomu, že do území kraje voda přitéká i z okolních krajů, je účelné řešit i hydrologicky navazující oblasti. V rámci projektu jsou řešena ta ucelená povodí, v nichž by realizovaná opatření měla pozitivní dopad na území kraje. Na stranu druhou, na území kraje leží malé okrajové části povodí, z nichž voda odtéká do sousedních krajů. Tato území nejsou řešena.



Území projektu ReSAO je vzhledem ke své geomorfologii, hydrologickému režimu a značnému zemědělskému využívání velmi citlivé vůči změnám podnebí a je velmi vhodné toto území pozitivně ovlivnit návrhy adaptačních opatření pro zmírnění dopadů klimatické změny.



IEVA

Institut environmentálních
výzkumů a aplikací



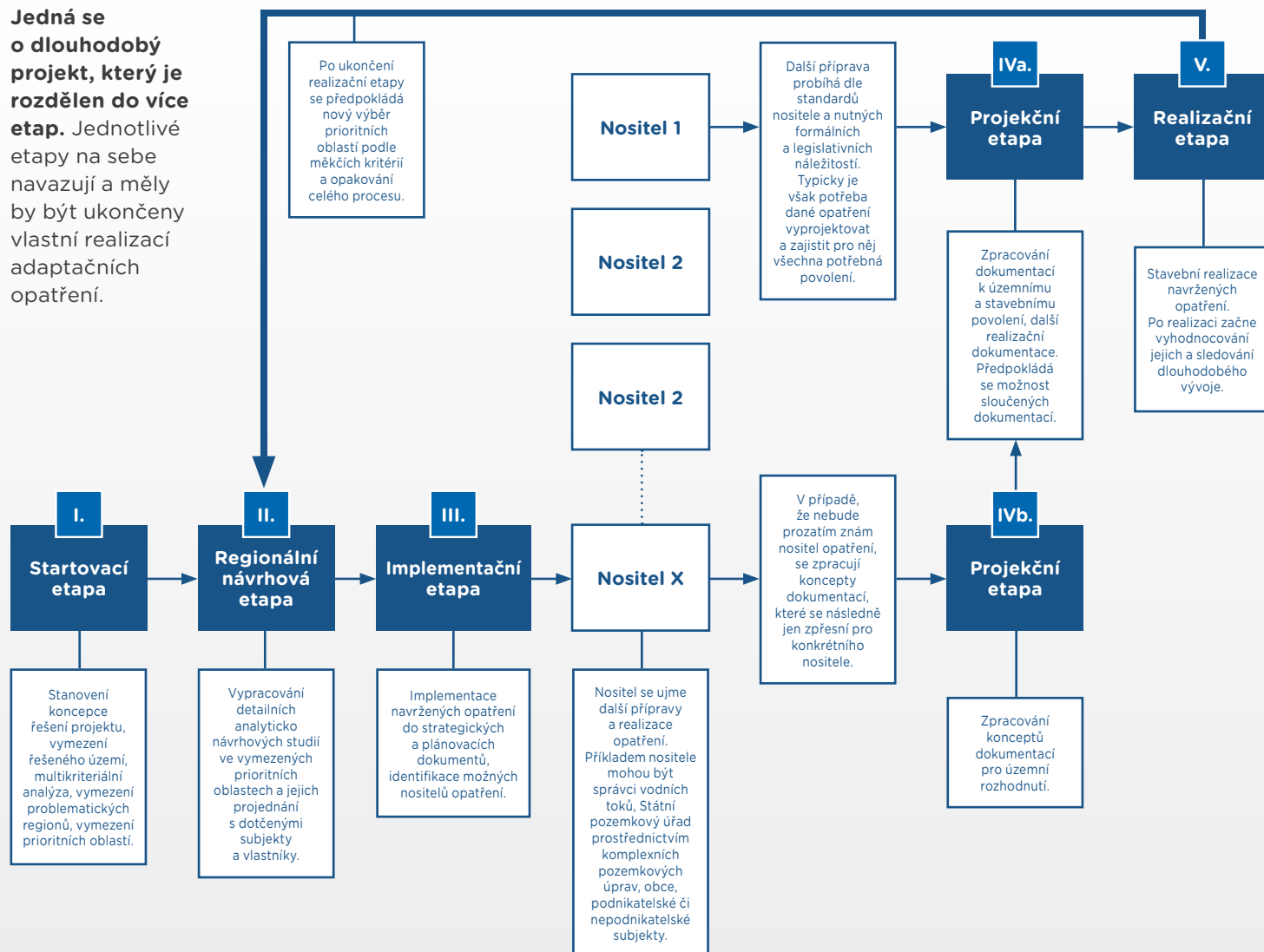
RESAO

Regionální strategie
adaptačních opatření



voda a krajina

Jedná se o dlouhodobý projekt, který je rozdělen do více etap. Jednotlivé etapy na sebe navazují a měly by být ukončeny vlastní realizací adaptačních opatření.



Zpracované etapy

Projekt má dokončeny první dvě etapy, a to startovací a regionální návrhovou. Byla stanovena koncepce a přístupy řešení projektu, specifikována publicita projektu, vymezeno řešené území. Tím je Pardubický kraj a drobné přesahy za správní hranici kraje, vzešlé z povodí drobných vodních toků. Dle multikriteriální analýzy celého řešeného území byly vyhodnoceny prioritní oblasti, identifikovány jejich problémy a potenciály ke zlepšení. Prioritními oblastmi v první etapě byly Ředický potok, Novohradka, Loučná, Dobroučka a Svitava.

Druhá regionální návrhová etapa, která zpracovávala studie proveditelnosti byla úspěšně ukončena. Studie byly projednány a prezentovány všem dotčeným orgánům. Ve druhé etapě byly prioritními oblastmi povodí Podolského potoka, Novohradka II, Teplický potok a Malonínský potok. Pro tyto oblasti byly vypracovány detailní analyticko-návrhové studie a navazující studie proveditelnosti pro optimalizaci návrhů.



1. fáze

- 1 PO Ředický potok
- 2 PO Novohradka
- 3 PO Loučná
- 4 PO Dobroučka
- 5 PO Svitava

2. fáze

- 1 PO Podolský potok
- 2 PO Novohradka II
- 3 PO Teplický potok
- 4 PO Malonínský potok

3. fáze

- 1 PO Pardubice
- 2 PO Chrudim
- 3 PO Svitava
- 4 PO Sopotnice
- 5 PO Jalový potok
- 6 PO Kamenická Voda
- 7 PO Ředický potok
- 8 PO Stražovský potok
- 9 PO Třebůvka Petrůvka
- 10 PO Skořenický potok

ReSAO a Norské fondy

Jednotlivými aktivitami pro aktuální ReSAO podporovanou Norskými fondy jsou návrhy studií adaptačních opatření pro deset prioritních oblastí, návrhová studie pro vyčleněnou prioritní oblast Svitava, zpracování projektových dokumentací a realizace konkrétních opatření, propagace a publicita celého projektu ReSAO. V průběhu roku 2023 budou na seminářích, které jsou připravovány pro dotčené orgány konkrétní oblasti, prezentovány návrhové studie proveditelnosti. Současně budou projednávány nositelé jednotlivých projektů a dále budou vize směřovány k procesu, který ukončí úspěšná realizace. Prioritními oblastmi jsou Chrudim, Pardubice, Jalový potok, Kamenická voda, Ředický potok, Strašovský potok, Skořenický potok, Třebůvka a Petrůvka, Sopotnice a Svitava.

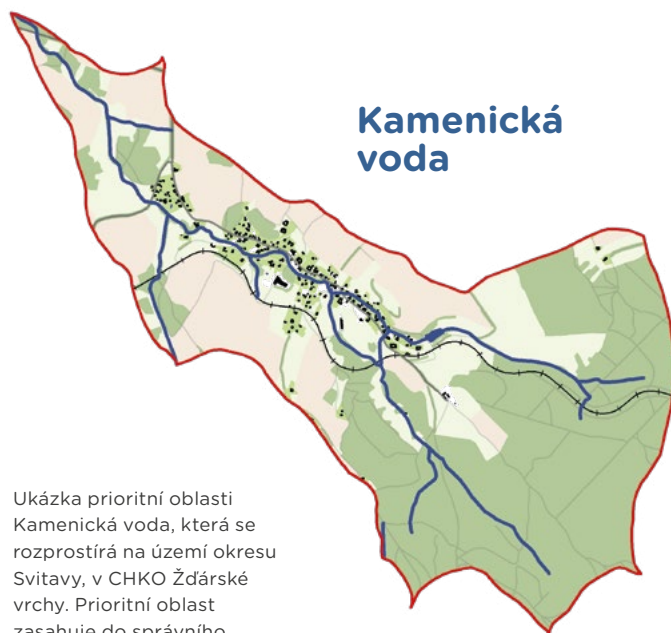
V samostatně vymezené prioritní oblasti Svitava probíhá prověření možností revitalizace řeky Svitavy v úseku mezi Březovou nad Svitavou a Hradcem nad Svitavou. Cílem je zlepšení stavu koryta a nivy řeky. Prováděn je podrobný hydrogeologický, geologický, pedologický a hydrochemický průzkum území a další průzkumy a analýzy, na základě kterých vyplyne potenciální ovlivnění jímacího území a vodního zdroje případnou revitalizací toku.

Etapa zahrnuje i vyhotovení projektových dokumentací a navazujících realizací projektů. Aktuálně jsou financovány realizace dvou projektů výsadby a výstavba protipovodňového odlehčovacího koryta na Řepnickém potoce. V listopadu 2022 byla zahájena realizace protipovodňové ochrany obce Štěnec, realizace byla dokončena v červnu 2023. IEVA, z.ú. vykonávala funkci technického dozoru investora stavby. Dalším rozpracovaným projektem je revitalizace Banínského potoka v katastrálním území Banín. Výsadba dřevin byla realizována ve městě Jevíčko v doprovodu nové zbudované cyklostezky a v okolí sběrného dvora. Připravena je též realizace výsadby dřevin jako doprovod polní cesty, která propojuje město Luži s místní částí Radim.

Více informací o aktualitách jednotlivých aktivit a celého projektu je možné najít na webových stránkách projektu www.ieva.cz, dále na facebookovém profilu IEVA nebo instagramu. Partnerům je zasílán newsletter, zhotoveny jsou informační letáky, plakáty, brožury a rollupy.

Ukázky již realizovaných adaptačních opatření v krajině: Výsadba v Jevíčku

Ve městě Jevíčko se nám podařilo zrealizovat výsadby u cyklostezky z Jevíčka do Velkých Opatovic a sběrného dvora. Novou cyklostezku tak doplní odpočinkové místo nejen pro návštěvníky a obyvatele využívající cyklostezku. Do budoucna bude místo s mobiliářem a pod korunami stromů. U nově vybudovaného sběrného dvora byly výsadby navrženy jako doprovod průlehu pro zasakování srážkové vody.



Ukázka prioritní oblasti Kamenická voda, která se rozprostírá na území okresu Svitavy, v CHKO Žďárské vrchy. Prioritní oblast zasahuje do správního obvodu tří obcí.



Protipovodňová opatření na Řepnickém potoce ve výstavbě

Na podzim 2022 začaly práce na protipovodňové ochraně Štěnce, která je první stavební akcí, kde IEVA zajišťuje financování a technický dozor investora. Stavba bude sloužit k ochraně místní části Štěnec v obci Jenišovice na Chrudimsku, která na ochranu před povodněmi čekala už delší dobu.

Na Řepnickém potoce asi 500 metrů nad obcí je vybudován rozdělovací objekt. Ten směrem k obci pustí maximálně takový průtok vody, který bezpečně projde zatrubněním ve Štěnci. Zbývající průtok bude směřovat přes Štěnecký rybník a obcí se tak zcela vyhne. Od Štěneckého rybníka může povodeň pokračovat a rozlít se do široké nivy v prostoru mezi ním a zástavbou Jenišovic. Tím může dojít k dalšímu zpomalení toku a retenci vody v území. Součástí stavby je kromě samotného rozdělovacího objektu také otevřené odlehčovací koryto směřující do Štěneckého rybníka, které nahrazuje stávající zatrubnění, a betonový propustek v místě křížení s polní cestou.

Akce byla investorsky převzata od státního podniku Lesy ČR. V roce 2020 bylo opatření zařazeno v rámci prioritní oblasti Novohradka do Regionální strategie adaptačních opatření (ReSAO) a poté IEVA získala na akci finanční podporu prostřednictvím Norských fondů z výzvy Bergen. Iniciativu tak převzal Pardubický kraj a prostřednictvím IEVA se stal investorem akce. Staveniště bylo předáno v listopadu 2022 a bezprostředně poté zhotovitel, firma PP Group s.r.o., zahájila práce. Stavba byla dokončena začátkem června 2023. Její realizace vyšla na 6,8 milionu korun včetně DPH.



Jakým způsobem se Vás projekt ReSAO dotkne?

Vaše obec leží v prioritním území vymezeném v rámci I. etapy projektu. To znamená, že v území byly identifikovány problémy, avšak zároveň je zde velký potenciál k řešení těchto problémů. V následujícím období budou tato území důkladně analyzována a poté budou navržena efektivní adaptační opatření. Cílem tohoto projektu je uvést navržená opatření v život a v tomto směru bychom se na Vás chtěli obrátit a požádat o podporu.

V čem nás můžete podpořit?

● Poskytnout součinnost při projednávání navrhovaných opatření

Z praxe máme zkušenost, že tento typ opatření je vhodné projednávat s vlastníky a uživateli dotčených pozemků v součinnosti se zástupci obcí. Je dobré, když vlastníci/uživatelé vidí, že navržená opatření mají podporu obce (tedy někoho komu věří). Možnou formou podpory při projednávání adaptačních opatření je poskytnutí společenských prostor a účast zástupců obce při veřejných představeních projektu.

● Poskytnutí obecních pozemků

Opatření, která jsou umístěna na obecních pozemcích či pozemcích ve vlastnictví státu, mají z hlediska majetkového vypořádání vysokou pravděpodobnost, že se opravdu zrealizují.

● Stát se investorem adaptačních opatření

Dopady klimatické změny plíživě zasahují do života obcí (problémy s pitnou vodou, ubývání zemědělské půdy, povodně z přívalových srážek). Adaptační opatření si kladou za hlavní cíl zmírnit tyto dopady a zvýšit kvalitu života obyvatel. Proto by sama obec měla mít zájem realizovat navržená opatření, a to buď drobná opatření svého rozpočtu nebo větší projekty s přispěním krajských, státních a zejména evropských dotačních titulů.

● Implementovat navržená opatření do koncepčních a plánovacích dokumentací

V rámci své působnosti máte možnost podnitit, aby adaptační opatření byla začleněna do územních plánů, komplexních pozemkových úprav či povodňových plánů obcí. Stejně tak může obec iniciovat realizaci opatření podněty na odpovídající instituce, zejména podniky Povodí, Lesy ČR či Státní pozemkový úřad.

Projekt ReSAO je plně podporován Pardubickým krajem, tj. zakladatelem Institutu environmentálních výzkumů a aplikací, z.ú. Projekt získává finanční podporu prostřednictvím Norských fondů z výzvy Bergen. Podrobné informace o projektu a aktuality naleznete na webových stránkách ieva.cz