

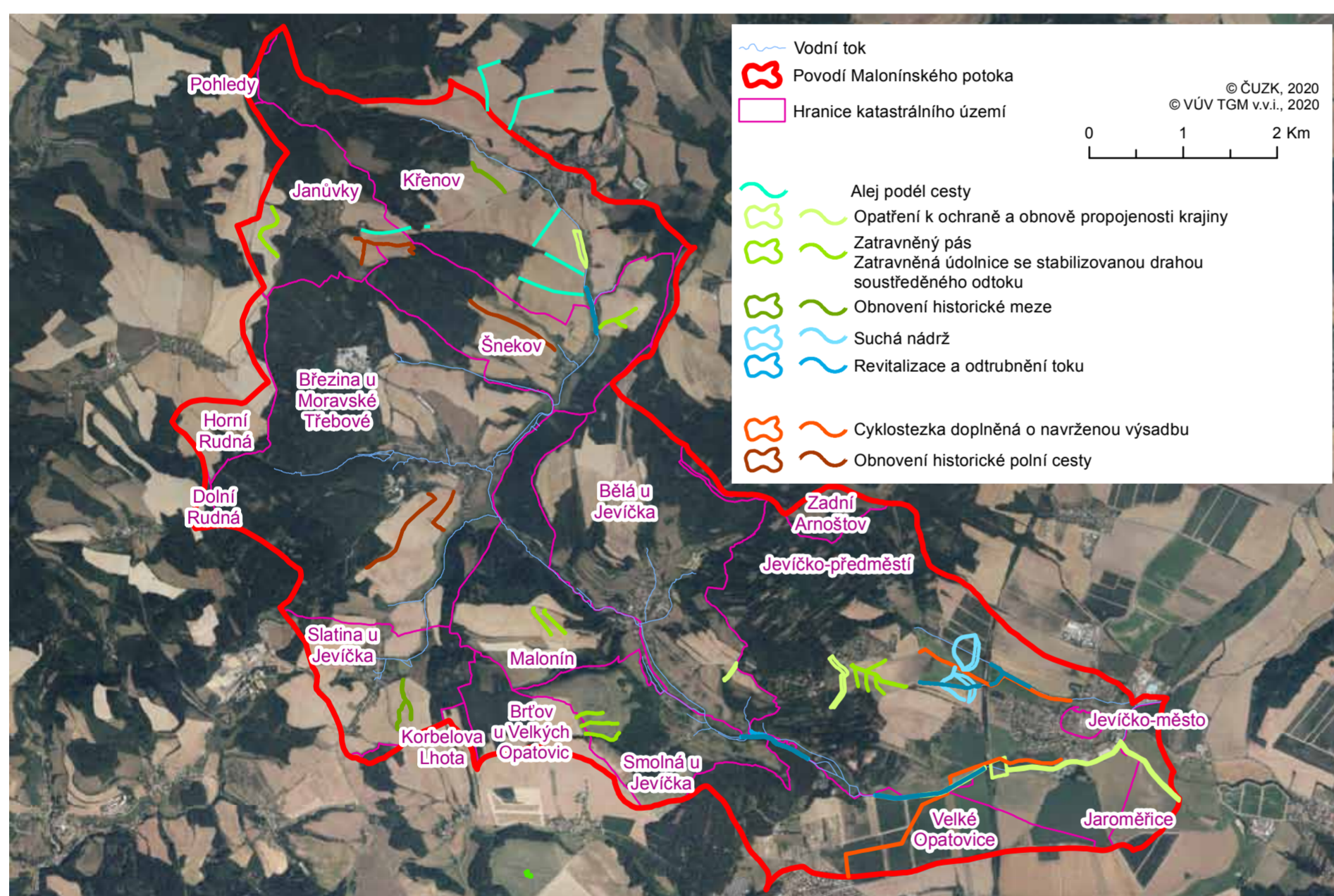
Povodí Malonínského potoka

Oblast tvoří povodí Malonínského potoka (IDVT 10191567). Ten pramení nad obcí Křenov v nadmořské výšce cca 475 m a v ř. km 14,9 ústí do vodního toku Jevíčka (IDVT 10100239). Povodí je tvořeno svažnými lesními pozemky a ornou půdou. Mimo Malonínského potoka je povodí odvodňováno řadou krátkých přítoků, odtékajících ze svažných území. Ve spodní části Malonínského potoka je vyhlášeno záplavové území.

Prioritní oblast se významně potýká s problémem klimatického sucha. Klimatické sucho se projevuje zejména snížením srážkového úhrnu za rok 2018 o 30 % oproti dlouhodobému normálu let 1981 – 2010. Vodní toky v prioritní oblasti se potýkají s vysokým rizikem jejich vysychání, to potvrzuje i vývoj průtoků v období 2011 až 2018. V tomto období bylo evidováno 367 dnů s průtokem pod úrovní Q_{355d} . V povodí jsou významné povodňové problémy. Území se nachází v povodí řeky Třebůvky, která byla vyhlášena oblastí s významným povodňovým rizikem. Plošně rozsáhlé nivy vodních toků zasahují do intravilánu obcí. Je zde evidováno

celkem 11 kritických bodů, které stanovují nebezpečí povodní z přívalových srážek. Významné problémy v oblasti jsou spjaté s půdou. Bloky orné půdy se nacházejí zejména ve svažných pozemcích nad zástavbou obcí. V severozápadní části prioritní oblasti se tyto půdy vyznačují vysokým rizikem uhuštění. Plochy s vysokou infiltrační schopností či vysokou retenční schopností půdy jsou v mnoha případech odvodněné.

Vymezené území se vyznačuje značným potenciálem pro návrh a realizaci adaptačních opatření, a to zejména plošně rozsáhlým výskytem půd s vysokou retenční vodní kapacitou a vysokou infiltrační schopností. Část zmíněných ploch byla v minulosti odvodněna. Z hlediska realizovatelnosti opatření je velice pozitivní, že v dotčeném území neproběhly komplexní pozemkové úpravy, a to na významné ploše povodí. Vymezené území je součástí chráněné oblasti přirozené akumulace vod a ochranného pásma vodního zdroje. Tato skutečnost by měla být dalším podpůrným argumentem o maximální snahu snížení dopadů klimatické změny.



Čím je povodí Malonínského potoka specifické?

Prioritní oblast povodí Malonínského potoka byla vybrána na základě výsledků multikriteriální analýzy, provedené v rámci první etapy projektu ReSAO. Jedná se o oblast, která se vyznačuje významným problémem, ale zároveň je zde velký potenciál ke zlepšení a případně je zde třeba zajistit lidské potřeby.

Dle vyhodnocení multikriteriální analýzy tato prioritní oblast vyniká v následujících ukazatelích, které je potřeba v rámci II. etapy řešit:

Problém: pokles srážkového úhrnu, pokles hladiny podzemní vody, SPEI, pokles průtoků, velikost půdních bloků, eroze půdy, plošné odvodnění, sklon orné půdy, malá retence vody v půdě, povodňové ohrožení, problematické lesní hospodářství

Potenciál: možnost infiltrace, možnost závlah, zvýšení retence v nivách

Potřeba: odběry vod, vypouštění vod

Na základě analýz a terénních průzkumů byla navržena tato opatření:

- Otevření zatrubněného toku a následná revitalizace
- Zatrávněná údolnice se stabilizovanou dráhou soustředěného odtoku
- Opatření k ochraně a obnově propojenosti krajiny – biokoridory a biocentra

- Protierozní mez v místě historické polní cesty
- Obnovení historických polních cest a výsadba zeleně
- Liniová výsadba zeleně podél obecních polních cest
- Protierozní zatrávněný pás
- Suchá nádrž
- Revitalizace toku
- Renaturace toku
- Cyklostezka doplněná o vegetační prvky